

# Etkinlik Çizelgesi Kullanımı İçin Ön Koşul Beceriler Nelerdir?

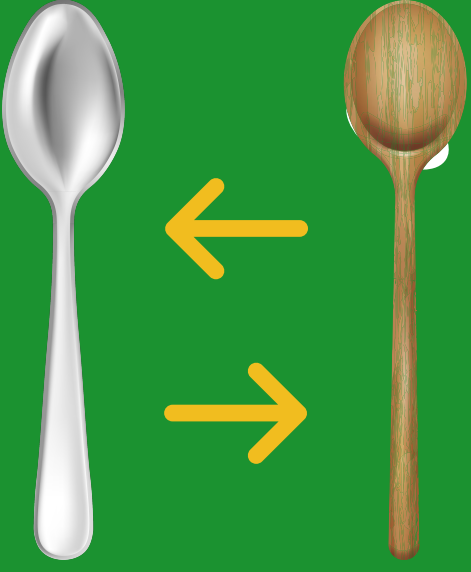
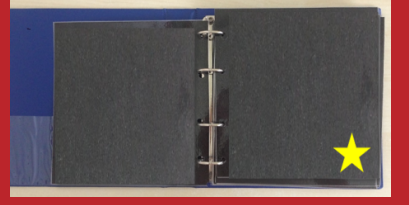
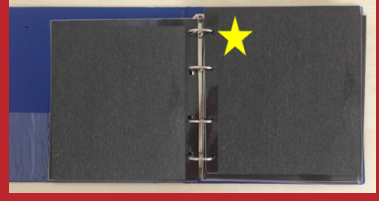
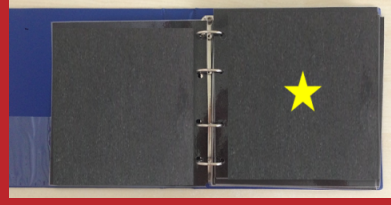
## Neden Ön Koşul Beceriler?

Etkinlik çizelgelerini öğretmeye başlamadan önce otizimli çocuk ya da öğrencinizin bazı önkoşul becerilere sahip olup olmadığının belirlenmesi önemlidir. Önkoşul becerileri henüz sağlamamış çocuklarla çizelge kullanımı, başarısız öğretim oturumları ve zaman kaybına sebep olabilir. Aşağıda çizelge kullanmaya başlamadan önce sağlanması gereken önkoşul becerilere detaylı olarak yer verilmiştir.



## 1. Fotoğraflı/Resmi Zeminden Ayırt Etme

Otizimli bir çocukla çalışırken emin olmamız gereken önemli konulardan birisi eğitsel aktiviteler esnasında çocuğun nereye baktığı ya da bakmadığıdır. Etkinlik çizelgeleri düz bir zemin üzerine yerleştirilen bir fotoğraf ya da sözcük setinden oluşabilir. Burada zeminde yer alan fotoğraf ya da metne çocuğun bakıp bakmadığından emin olunması gerekmektedir. Bundan emin olabilmek için 5-6 sayfalı bir çizelge hazırlanabilir ve her sayfanın farklı konumlarına yıldız sembolü yerleştirilebilir. Sayfa her çevrildiğinde çocuğun yıldız sembolünü işaret etmesi istenebilir. Eğer çocuk her defasında yeri değişen yıldız sembolünü gösterebiliyor ise bu önkoşul beceriyi sağladığını varsayabilirsiniz.



## 2. Benzer Nesneleri Eşleme

Eşleme becerisi en temel becerilerden biri olup, otizimli çocuklarda öncelikli olarak üzerinde durulması gerekir. Örneğin, çocuklara bir metal kaşığı farklı formları ile eşlemeyi öğretmek gerekebilir. Bu tip becerilerin öğretimi, özellikle genelleme becerisi zayıf otizimli çocuklara öğretilmesi hedeflenen beceriler için daha etkili öğrenme deneyimi sağlamak açısından önemlidir. Ayrıca eşleme becerisi, etkinlik çizelgesi içerisinde yer alan fotoğrafların etkinliklerde yer alan materyallerle eşleştirilmesinde de yarar sağlayacaktır.

## 3. Resim-Nesne İlişkilendirme

Otizimli çocuklara bu becerinin öğretimi önemli olmakla birlikte ek bir öğretim yapmayı gerektirebilir. Bunun için çocuğun sevdiği nesnelere ve bu nesnelere ait fotoğraflar kullanılabilir. Yan tarafta örnek bir resim-nesne ilişkilendirme çalışmasına yer verilmiştir.

Gerçek Nesne

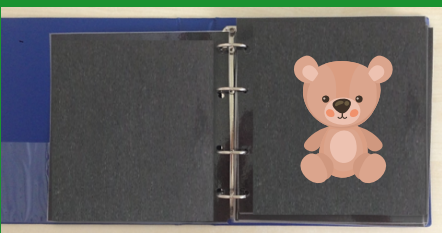


Nesne Resmi



## Resim-Nesne İlişkilendirme Çalışma Basamakları

1. İlk olarak beş sayfalı bir dosya oluşturunuz.
2. Dosyanın her sayfasına bir nesne fotoğrafı yerleştiriniz.
3. Fotoğraflarda yer alan nesnelere aynı isimleri temin ediniz.
4. Öğretim sırasında çocuğun yanına oturunuz.
5. Dosya ve dosyada yer alan fotoğraflardaki nesnelere çocuğun önüne koyunuz.
6. Hedef nesneyi göstermesi için yönerge veriniz. Örneğin kalemi gösterip ya da eline verip "Eşle!" denir.
7. Çocuk hedef nesneyi bulur ve siz verirse sosyal pekiştireçler (çak yapma, gıdıklama, sırt sıvazlama, gülümseme vb.) kullanarak çocuğun doğru tepkisini pekiştiriniz.
8. Tepkide bulunmaz ya da hataya yönelirse, fiziksel yardım kullanarak hatayı önleyiniz ve hedef nesneyi bulmasını sağlayınız.



# Etkinlik Çizelgesi Kullanımı İçin Ön Koşul Beceriler Nelerdir?

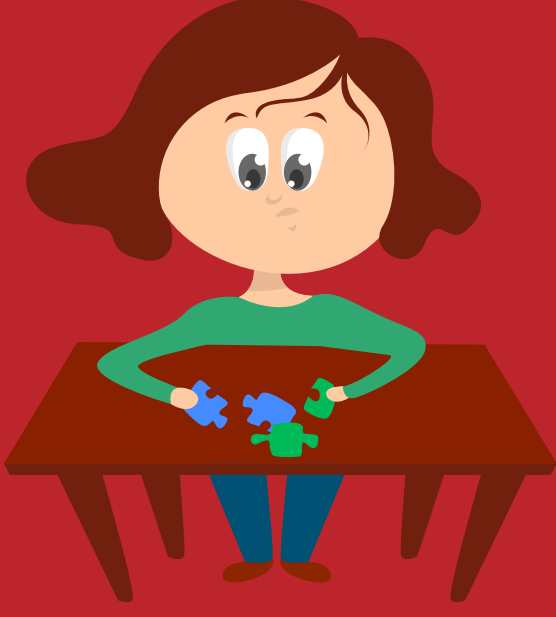
## 4. Fiziksel Yardım Kabul Etme

Etkinlik çizelgelerinin öğretiminde başvurduğumuz yöntemlerden biri elle yönlendirmedir. Örneğin, dış fırçalama çizelgesi takip eden otizmlı bir çocuğa, yapamadığı basamaklarda fiziksel yardım kullanmamız gerekebilir. Çocuğun elinin üzerinden tutarak dış macununu aldirmek ve macunun kapağını açtırmak örnek olarak verilebilir. Bazı otizmlı çocuklar bu yardıma karşı direnç gösterebilir. Bu durumda çocukları zorlamak yerine farklı etkinlikler yoluyla fiziksel yardımı kabul üzerine çalışmalar yapılabilir.



## 5. Çizelge İçerisinde Yer Alan Materyalleri Kullanma

Etkinlik çizelgesini ilk kez kullanıyorsak, çizelge içerisinde yer alan materyallerin çocuk tarafından kullanılabilir olması önemlidir. Bu durum çocuğun çizelgeyi daha hızlı öğrenmesine katkı sağlayacaktır. Örneğin çocuğun bildiği bir yapboz, halka geçirme oyuncacı ya da legoları üst üste takma etkinliği yararlı olabilir. Böylece başlangıçta materyalin kullanımını öğretmek gibi ikinci bir amaca gerek kalmadan doğrudan çizelge kullanmayı öğretebilirsiniz. İlerleyen süreçte otizmlı çocuklar çizelge takip becerisini kazandıktan sonra yeni etkinlikler eklenebilir.



### Kaynak:

McClannahan, L. E., & Krantz, P. J. (1999). Activity schedules for children with autism: Teaching independent behavior. Woodbine House.

Yılmaz, D. (2020, Nisan 16). Etkinlik Çizelgeleriyle Öğretim [Video]. Youtube.

[https://www.youtube.com/watch?v=TOuXI84lu\\_s](https://www.youtube.com/watch?v=TOuXI84lu_s)

Vuran, S. (Ed.). (2019). Eğitime uzanan yol projesi öğretmen eğitim kitapçığı. Tohum Otizm Vakfı.